

## กลุ่มเป้าหมาย

๑. เด็กกำพร้าขาดผู้อุปการะ เร่ร่อน/ขอทาน/เด็กถูกทอดทิ้งหรือพลัดหลง
๒. เด็ก สตรีถูกทารุณกรรมทางร่างกาย จิตใจ เพศ/ตั้งครรรภ์ไม่พึงประสงค์
๓. เด็ก สตรีที่ตกเป็นเหยื่อการค้ามนุษย์
๔. เด็ก สตรีถูกล่อลวงชักจูงค่าบริการทางเพศ
๕. เด็กที่ผู้ปกครองไม่สามารถอุปการะเลี้ยงดูได้ด้วยเหตุใด ๆ เช่น ถูกจำคุก กักขัง ยากจน เป็นผู้เยาว์ หย่าร้าง ถูกทอดทิ้ง เป็นโรคจิตหรือโรคประสาท
๖. เด็กที่ได้รับการเลี้ยงดูโดยมิชอบ ถูกใช้เป็นเครื่องมือในการกระทำ หรือแสวงหาประโยชน์โดยมิชอบ ประพฤติตนไม่เหมาะสม
๗. เด็ก สตรี/ครอบครัวที่ประสบปัญหาสังคมอื่นๆ

## การดำเนินงาน

๑. เป็นศูนย์รับแจ้งข่าวสารเกี่ยวกับเด็ก เยาวชน สตรีและครอบครัวที่ประสบปัญหาความเดือดร้อน ตลอด ๒๔ ชั่วโมง ให้ที่พักพิงชั่วคราวเพื่อแก้ไขปัญหาเฉพาะหน้าและพิจารณาให้การสงเคราะห์ช่วยเหลือตามความเหมาะสม สายด่วน (ศูนย์ประชาชนดี ๑๓๐๐)
๒. ให้คำปรึกษาแนะนำกับเด็กและบุคคลในครอบครัวที่ประสบปัญหาความเดือดร้อน รวมทั้งสตรี ตั้งครรภ์นอกสมรส ไม่มีที่พักพิง
๓. ให้คำแนะนำปรึกษาปัญหาชีวิตและครอบครัว พัฒนาสุขภาพจิตใจ ติดต่อผู้ปกครองหรือญาติ
๔. ให้คำแนะนำปรึกษาเกี่ยวกับสุขภาพอนามัย การดูแลตนเองและบุตร ทั้งก่อนและหลังคลอด
๕. ให้คำแนะนำปรึกษาปัญหาในการเลี้ยงดูบุตรด้วยตนเอง ช่วยเหลือในการแก้ไขปัญหาทางเศรษฐกิจ
๖. แนะนำกฎหมายที่เกี่ยวข้อง ตลอดจนบริการด้านการศึกษาและฝึกอาชีพ
๗. พิจารณานำเด็กที่ประสบปัญหาครอบครัวเดือดร้อนและเด็กแรกเกิดที่มารดาทอดทิ้ง ส่งต่อเข้ารับการอุปการะในหน่วยงานกรมพัฒนาสังคมและสวัสดิการ และหน่วยงานรัฐ
๘. ให้การสงเคราะห์ที่พิทักษ์เป็นการชั่วคราว ตลอดจนเครื่องอุปโภคบริโภคที่จำเป็นแก่เด็กที่ประพฤติตนไม่เหมาะสมแก่วัย เด็กถูกทอดทิ้ง เด็กถูกล่อลวงข่มขืน ค่าบริการทางเพศ ถูกแสวงหาประโยชน์โดยมิชอบ เด็กถูกทารุณกรรมทางด้านร่างกาย จิตใจ รวมทั้งบุคคลในครอบครัวที่ประสบปัญหาความเดือดร้อน
๙. ให้การสงเคราะห์แก่เด็กและสตรีตั้งครรรภ์ไม่พึงประสงค์

๑๐. ให้การสงเคราะห์เด็กและบุคคลในครอบครัวที่ประสบปัญหาใช้เป็นที่พักพิงชั่วคราว เพื่อการแก้ไขปัญหาลักษณะหน้า ก่อนส่งกลับภูมิลำเนา หรือพิจารณาให้การสงเคราะห์ตามความเหมาะสม
๑๑. ติดต่อประสานงานกับหน่วยงานต่างๆ เช่น โรงพยาบาล กรมการจัดหางาน สถาบันพัฒนาฝีมือแรงงาน องค์กรภาคเอกชนที่เกี่ยวข้องเพื่อให้การรักษาพยาบาลแก่ผู้รับการสงเคราะห์ และให้ผู้รับการสงเคราะห์มีงานทำ มีรายได้ สามารถออกไปดำรงชีวิตอยู่ในสังคมได้อย่างปกติสุข
๑๒. ทำงานเชิงรุกโดยเข้าสู่ชุมชน เพื่อประสานให้คำปรึกษาและแนะแนวปัญหาเด็กและครอบครัว

## การดำเนินการด้านการสังคมสงเคราะห์

### ประเภทผู้รับบริการ

๑. สตรีตั้งครรภ์นอกสมรส
๒. เด็กกำพร้า อนุภรรยา ไร้ญาติขาดที่พึ่ง ถูกทอดทิ้ง
๓. เด็กเร่ร่อน ขอดทาน และพลัดหลง
๔. เด็กประพฤติดันไม่สมควรแก้ไข
๕. เด็กที่ถูกทารุณกรรมทางกาย/ทางเพศ/จิตใจ
๖. เด็กที่ถูกแสวงหาประโยชน์โดยมิชอบ
๗. ครอบครัวที่อยู่ระหว่างติดตามสามีภรรยาหรือบุตรที่หายพลัดหลง
๘. บุคคลในครอบครัวที่ประสบปัญหาความเดือดร้อนทุกข์ยาก
๙. เด็กที่ได้รับความคุ้มครองตามกฎหมายพระราชบัญญัติคุ้มครองเด็ก พ.ศ.๒๕๔๖

### ระยะเวลาการรับบริการสงเคราะห์

พิจารณาตามสภาพปัญหาของเด็กและครอบครัว

## แผนการดำเนินงานประจำปีงบประมาณ ๒๕๕๙ บ้านพักเด็กและครอบครัวจังหวัดสตูล

### วิสัยทัศน์ (Vision)

เป็นองค์กรในการจัดสวัสดิการแก่กลุ่มเป้าหมายให้ได้รับการคุ้มครองสวัสดิภาพ ฟื้นฟู พัฒนา และป้องกันให้สามารถดำรงชีวิตในสังคมได้อย่างมีศักดิ์ศรี โดยการมีส่วนร่วมของทุกภาคส่วน

### พันธกิจ (Mission)

๑. เป็นที่พึ่งพิงที่ให้ความช่วยเหลือ ปกป้อง คุ้มครอง ฟื้นฟูและพัฒนากลุ่มเป้าหมายอย่างรวดเร็ว ทันที่และมีประสิทธิภาพ
๒. สร้างระบบเครือข่ายในการดูแลและป้องกันปัญหาที่มีประสิทธิภาพภายในชุมชน
๓. พัฒนาระบบการบริหารเพื่อให้การจัดบริการมีคุณภาพและได้มาตรฐาน

### บทบาท (Role)

๑. เป็นสถานแรกรับตามพระราชบัญญัติคุ้มครองเด็ก พ.ศ.๒๕๔๖
๒. เป็นสถานแรกรับผู้เสียหายชั่วคราวตามกฎหมาย ๓ ฉบับ ได้แก่
  - ☞ พระราชบัญญัติคุ้มครองเด็ก พ.ศ.๒๕๔๖
  - ☞ พระราชบัญญัติคุ้มครองผู้ถูกกระทำทารุณในครอบครัว พ.ศ.๒๕๕๐
  - ☞ พระราชบัญญัติป้องกันและปราบปรามการค้ามนุษย์ พ.ศ.๒๕๕๑
๓. จัดสวัสดิการสังคมแก่ผู้ประสบปัญหาสังคมทุกประเภท

### เป้าประสงค์ (Goal)

๑. กลุ่มเป้าหมายได้รับการที่มีคุณภาพ ทั้งถึงและทันเวลา
๒. กลุ่มเป้าหมายผ่านพ้นปัญหาในภาวะวิกฤติได้อย่างเข้มแข็ง สามารถพึ่งพาตนเองและกลับคืนสู่สังคมได้
๓. มีเครือข่ายปกป้อง คุ้มครอง เฝ้าระวังและป้องกันปัญหาด้านเด็กและสตรีภายในชุมชน
๔. มีกลไกและกระบวนการในการปกป้อง คุ้มครองกลุ่มเป้าหมายที่สอดคล้องกับบริบทของพื้นที่ และสามารถนำไปปฏิบัติให้เกิดผลสัมฤทธิ์ได้
๕. ทุกภาคส่วนมีส่วนร่วมในการดูแล แก้ไขปัญหา ปกป้อง และคุ้มครองกลุ่มเป้าหมาย
๖. มีระบบบริหารจัดการที่มีประสิทธิภาพตามเกณฑ์มาตรฐานการจัดบริการ

- ๗. มีสภาพแวดล้อมที่เอื้อต่อการให้บริการ
- ๘. บุคลากรมีสมรรถนะที่สอดคล้องกับภารกิจและมีศักยภาพ

## การให้บริการ

### ๑. บริการด้านปัจจัย ๔

- ☒ ที่พักอาศัย
- ☒ อาหาร
- ☒ เครื่องนุ่งห่ม
- ☒ ยารักษาโรค

### ๒. บริการด้านสังคมสงเคราะห์

#### ๒.๑ บริการด้านสังคมสงเคราะห์เฉพาะราย

- ☒ สอบประวัติข้อเท็จจริง
- ☒ วิเคราะห์ปัญหา
- ☒ วางแผนช่วยเหลือ
- ☒ จัดประชุมวางแผนดำเนินการช่วยเหลือ ( Case conference )
- ☒ ให้คำแนะนำปรึกษาแก่เด็กและครอบครัว
- ☒ ส่งต่อขอความช่วยเหลือ
- ☒ ติดตามบิดามารดา/ผู้ปกครอง
- ☒ พิจารณาให้การสงเคราะห์ครอบครัว
- ☒ ส่งฝึกอาชีพ
- ☒ ส่งกลับภูมิลำเนา
- ☒ ส่งเข้ารับอุปการะในสถานคุ้มครอง/สถานสงเคราะห์

#### ๒.๒ บริการด้านนันทนาการ

- ☒ จัดกิจกรรมกลุ่มนันทนาการ
- ☒ จัดอบรมด้านศีลธรรม จริยธรรม

#### ๒.๓ บริการด้านจิตวิทยา

- ☒ จัดให้คำปรึกษาด้านจิตวิทยาแก่เด็กและครอบครัว
- ☒ บำบัดฟื้นฟูสภาพจิตใจแก่เด็กและครอบครัว

### ๓. บริการด้านการรักษาพยาบาล

- ☒ ส่งตรวจสุขภาพและฝากครรภ์
- ☒ ส่งเข้ารับการรักษาพยาบาล
- ☒ นำเด็กไปฉีดวัคซีนป้องกันโรค
- ☒ ส่งเข้ารับการบำบัดรักษาทางจิตเวช

#### ๔. บริการด้านกิจกรรมเสริม

##### ๔.๑ กิจกรรมตามศิลปวัฒนธรรม ขนบธรรมเนียมประเพณีไทยและวันสำคัญต่างๆ

- |                   |                     |
|-------------------|---------------------|
| ☒ วันขึ้นปีใหม่   | ☒ วันเยาวชนแห่งชาติ |
| ☒ วันเด็กแห่งชาติ | ☒ วันสงกรานต์       |
| ☒ วันแม่แห่งชาติ  | ☒ วันพ่อแห่งชาติ    |
| ☒ วันผู้สูงอายุ   | ☒ วันสำคัญทางศาสนา  |
| ☒ วันครอบครัว     | ☒ วันลอยกระทง       |

##### ๔.๒ กิจกรรมบำเพ็ญประโยชน์

- ☒ กิจกรรมปลูกป่า

#### ๕. การประสานงานกับองค์กรภาครัฐและเอกชน

- ☒ เป็นสถานที่รับเรื่องและปฏิบัติการตลอด ๒๔ ชั่วโมง (ศูนย์ประชาชนดี ๑๓๐๐)
- ☒ ให้คำปรึกษาแนะนำทางโทรศัพท์
- ☒ เป็นศูนย์ประสานงานร่วมภาครัฐและองค์กรเอกชน

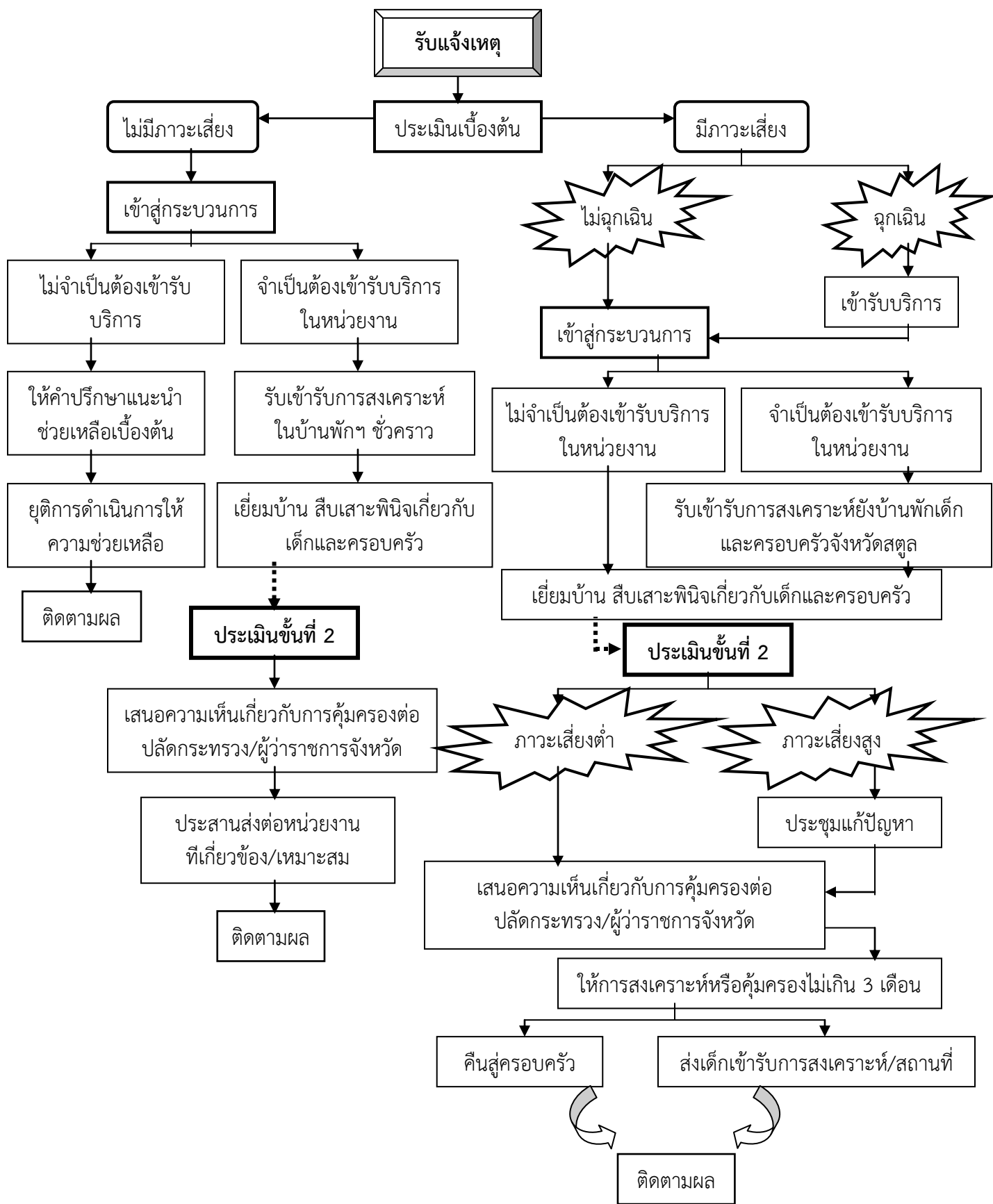
#### การจำหน่าย

๑. บิดามารดาหรือผู้ปกครองรับกลับอุปการะ
๒. ส่งกลับภูมิลำเนา
๓. ส่งฝึกอาชีพ
๔. จัดหางานให้
๕. ส่งเข้ารับการอุปการะในสถานคุ้มครองฯ/สถานแรกรับ/สถานสงเคราะห์ฯ

#### บริการหลังจากการฟื้นฟูอุปการะ

๑. เยี่ยมบ้าน/ติดตามครอบครัว
๒. บำบัดฟื้นฟูครอบครัว
๓. พิจารณาให้การสงเคราะห์ครอบครัว
๔. ติดตามผลทางคดี
๕. ให้คำปรึกษาแนะนำเมื่อเด็กและครอบครัวประสบปัญหา

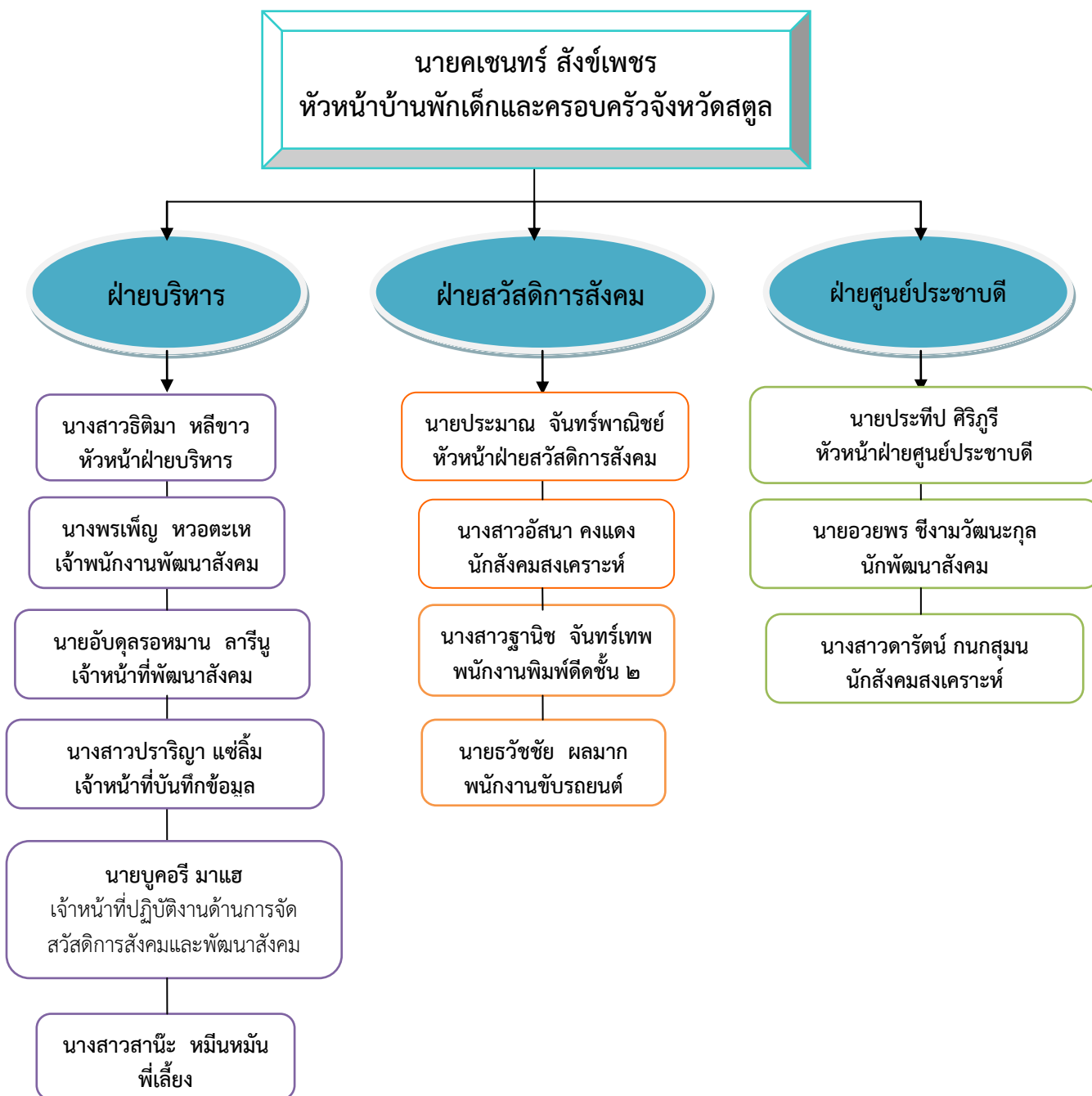
### กระบวนการดำเนินการให้ความช่วยเหลือ



## อัตรากำลังเจ้าหน้าที่

๑. หัวหน้าบ้านพักเด็กและครอบครัวจังหวัดสตูล	จำนวน	๑	อัตรา
๒. นักจิตวิทยา	จำนวน	๑	อัตรา
๓. นักสังคมสงเคราะห์	จำนวน	๒	อัตรา
๔. นักพัฒนาสังคม	จำนวน	๑	อัตรา
๕. เจ้าพนักงานพัฒนาสังคม	จำนวน	๑	อัตรา
๖. พนักงานพิมพ์ดีด ชั้น ๒	จำนวน	๑	อัตรา
๗. เจ้าหน้าที่บันทึกข้อมูล	จำนวน	๑	อัตรา
๘. เจ้าหน้าที่พัฒนาสังคม	จำนวน	๑	อัตรา
๙. เจ้าหน้าที่ปฏิบัติงานด้านการจัดสวัสดิการสังคมและพัฒนาสังคม	จำนวน	๑	อัตรา
๑๐. พนักงานขับรถยนต์	จำนวน	๒	อัตรา
๑๑. พี่เลี้ยง	จำนวน	๒	อัตรา
	<b>รวมจำนวน</b>	<b>๑๔</b>	<b>อัตรา</b>

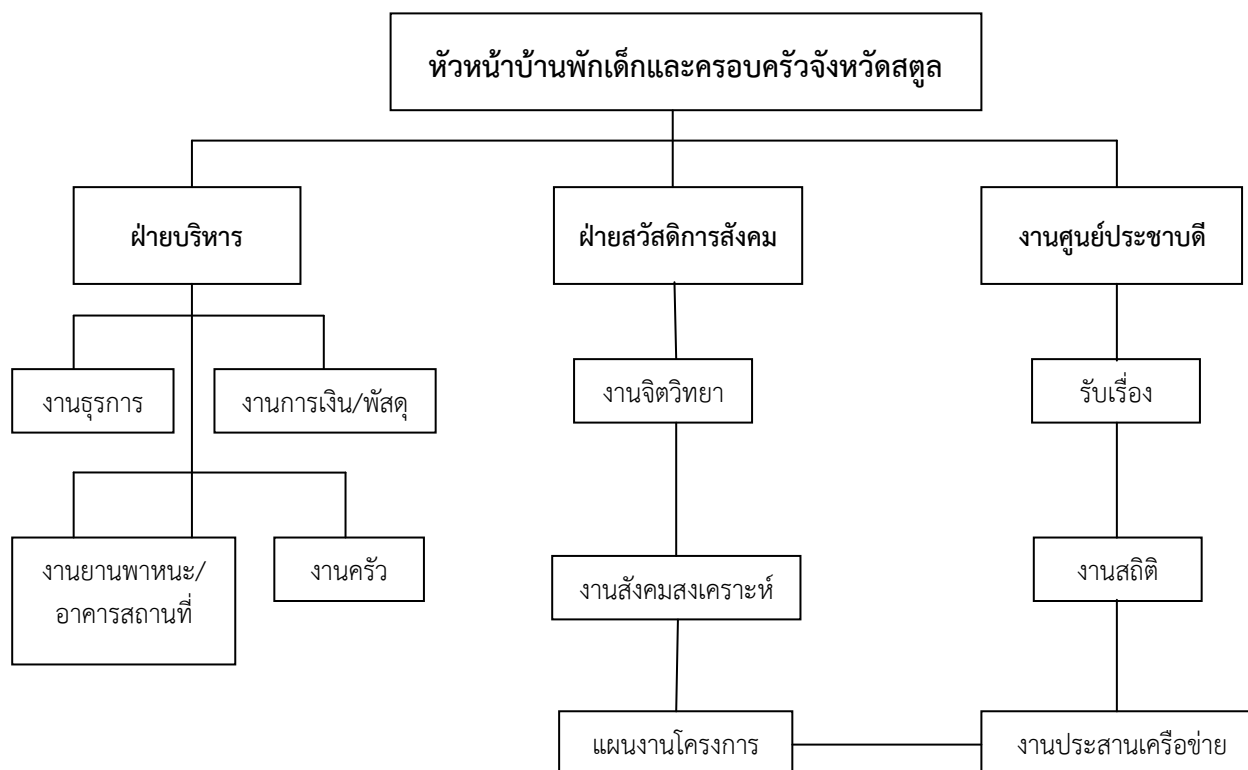
## โครงสร้างการบริหาร บ้านพักเด็กและครอบครัวจังหวัดสตูล





# โครงสร้างการบริหารแผนภูมิองค์กร

## (Organization Chart)



## กิจกรรมที่ให้บริการในหน่วยงาน

ลำดับ	กิจกรรม
๑	<p><b>รับเข้าจัดทำทะเบียนประวัติ</b></p> <p>บ้านพักเด็กและครอบครัวจังหวัดสตูล จัดทำทะเบียนประวัติผู้เข้ารับการสงเคราะห์ในบ้านพักฯ โดยการสัมภาษณ์รายละเอียดเบื้องต้น ประวัติความเป็นมา สภาพปัญหา สาเหตุจากผู้เข้ารับการสงเคราะห์ ผู้แจ้งเหตุ และผู้นำส่งตามแบบฟอร์มทะเบียนผู้เข้ารับการสงเคราะห์ พร้อมทั้งเอกสารทางราชการไว้เป็นหลักฐาน</p>
๒	<p><b>ปฐมนิเทศ</b></p> <p>เป็นการให้ข้อมูลแก่ผู้เข้ารับการสงเคราะห์เกี่ยวกับการให้บริการ กฎระเบียบ ในช่วงเวลาที่พักอาศัยอยู่ภายในหน่วยงานเพื่อเป็นการสร้างความเข้าใจระหว่างผู้เข้ารับการสงเคราะห์และเจ้าหน้าที่ภายในหน่วยงาน ให้สามารถปฏิบัติตามให้ถูกต้องเหมาะสม ตลอดจนรับทราบสิทธิต่างๆ และกระบวนการในการให้ความช่วยเหลือ</p>
๓	<p><b>บริการด้านปัจจัย ๔</b></p> <p>จัดที่พักอาศัยสำหรับผู้เข้ารับการสงเคราะห์ จัดบริการอาหารให้ครบทุกมื้อในแต่ละวัน(๓ มื้อ/วัน) จัดหาเครื่องนุ่งห่มและเครื่องใช้ที่จำเป็น เช่น เสื้อผ้า สบู่ ยาสีฟัน แป้ง ยาสระผม รองเท้า ผ้าถู ผ้าขนหนู ฯลฯ จัดยาสامัญญะประจำบ้านเพื่อเป็นการปฐมพยาบาลเบื้องต้น แก่ผู้เข้ารับการสงเคราะห์</p>
๔	<p><b>การรักษาพยาบาล</b></p> <p>บ้านพักเด็กและครอบครัวจังหวัดสตูล ให้บริการดูแลด้านสุขภาพอนามัยแก่ผู้เข้ารับการสงเคราะห์ รวมถึงการปฐมพยาบาลเบื้องต้น กรณีที่ผู้เข้ารับการสงเคราะห์มีอาการเจ็บป่วยกะทันหันแต่ถ้าผู้เข้ารับการสงเคราะห์ รายใดมีอาการเจ็บป่วย ชั้รุนแรงก็จำเป็นต้องได้รับการเข้ารับการรักษา ณ โรงพยาบาลของรัฐเพื่อตรวจวินิจฉัยหาสาเหตุจากแพทย์ผู้เชี่ยวชาญ ซึ่งทางบ้านพักเด็กฯ จำต้องจัดเจ้าหน้าที่หมุนเวียนไปให้การดูแลจนกว่าผู้เข้ารับการสงเคราะห์จะหายเป็นปกติ</p>
๕	<p><b>การศึกษา</b></p> <p>บ้านพักเด็กและครอบครัวจังหวัดสตูล ได้ประสานกับโรงเรียนและสถานสงเคราะห์ที่เกี่ยวข้องเพื่อสอบถามข้อมูล ด้านการศึกษา ระยะเวลาการเปิดรับสมัคร และรวบรวมหลักฐานข้อมูลที่เป็นประโยชน์ และเกี่ยวข้องกับเด็กที่ทางบ้านพักเด็กฯ ให้การสงเคราะห์ช่วยเหลือ</p>
๖	<p><b>การฝึกอาชีพ</b></p> <p>บ้านพักเด็กและครอบครัวจังหวัดสตูล ได้ให้คำแนะนำแก่ผู้เข้ารับการสงเคราะห์ในด้านฝึกอาชีพ พร้อมทั้งประสานงานในการส่ง ผู้เข้ารับการสงเคราะห์เข้ารับการฝึกอาชีพในศูนย์ฝึกอาชีพตามสาขาที่สนใจ และบูรณาการในการให้การอบรมในด้านวิชาชีพกับศูนย์ฝึกอาชีพและให้ความรู้ในเชิงป้องกันปัญหาทางสังคม</p>
๗	<p><b>แนะแนวอาชีพ/จัดหางาน</b></p> <p>บ้านพักเด็กและครอบครัวจังหวัดสตูล บริการให้คำปรึกษา แนะนำแก่ผู้เข้ารับการสงเคราะห์ ทั้งภายในและภายนอกหน่วยงานเกี่ยวกับอาชีพและประสานส่งต่อหน่วยงานที่รับผิดชอบในด้าน การจัดหางาน</p>

