

## ภูมิประเทศและภูมิอากาศ

### ภูมิประเทศ

พื้นที่ทางทิศเหนือและทิศตะวันออกเป็นเนินเขาและภูเขาสูง โดยมีเทือกเขาสำคัญๆ คือ ภูเขา สันกาลาคีรี พื้นที่ค่อยๆ ลาดเอียงลงสู่ทะเลด้านตะวันตกและทิศใต้มีที่ราบแคบๆ ขนานไปกับชายฝั่ง ทะเล ถัดจากที่ราบลงไปเป็นป่าชายเลน น้ำเค็มขึ้นถึง มีป่าแสมหรือป่าโกงกางอยู่เป็นจำนวนมาก นอกจากนั้นจังหวัดสตูลเป็นจังหวัดที่มีลำน้ำสายสั้นๆ ไหลผ่านซึ่งเกิดจากภูเขาโดยรอบ พื้นที่ทางตอนเหนือและทิศตะวันออกของจังหวัด ประกอบด้วยภูเขามากมายสลับซับซ้อนโดยมีทิวเขานครศรีธรรมราชแบ่งเขตจังหวัดสตูลกับจังหวัดสงขลาและทิวเขาสันกาลาคีรีแบ่งเขตประเทศไทยและประเทศมาเลเซีย นอกจากนั้นยังมีภูเขาน้อยใหญ่อยู่กระจัดกระจายในตอนกลางและชายฝั่งตะวันตก ภูเขาที่สำคัญได้แก่ เขาจีน เขาบารัง เขาหัวกาหมิง เขาใหญ่ เขาทะนาน เขาควนกาหลง และเขาโต๊ะพญาวัง

### ภูมิอากาศ

จังหวัดสตูล ได้รับอิทธิพลจากลมมรสุมตะวันออกเฉียงเหนือที่พัดจากประเทศจีนลงมาปกคลุมประเทศไทยและลมมรสุมตะวันตกเฉียงใต้ที่พัดมาจากมหาสมุทรอินเดีย ลักษณะภูมิอากาศเป็นแบบร้อนชื้น มี ๒ ฤดู ได้แก่ ฤดูฝนช่วงระหว่างเดือนพฤษภาคม ถึงเดือนธันวาคม และฝนตกชุกในระหว่างเดือนมิถุนายน ถึงพฤศจิกายน ฤดูร้อนมีเพียง ๔ เดือน ช่วงเดือนมกราคมถึงเมษายน

จังหวัดสตูล มีอุณหภูมิสูงสุดเฉลี่ย ๓๒.๘๒ องศาเซลเซียส อุณหภูมิต่ำสุดเฉลี่ย ๒๔.๐๐ องศาเซลเซียส อุณหภูมิสูงสุดวัดได้ ๓๖.๗ องศาเซลเซียส เมื่อวันที่ ๒๖ กุมภาพันธ์ ๒๕๕๒ และอุณหภูมิต่ำสุดวัดได้ ๑๙.๘ องศาเซลเซียส วันที่ ๑๑ มกราคม ๒๕๕๒ ปริมาณฝนตกมากที่สุดใน ๑ วัน วัดได้ ๑๑๕.๐ มิลลิเมตร วันที่ ๒๒ สิงหาคม ๒๕๕๒

### งานเทศกาล ประเพณี ประจำจังหวัดสตูล

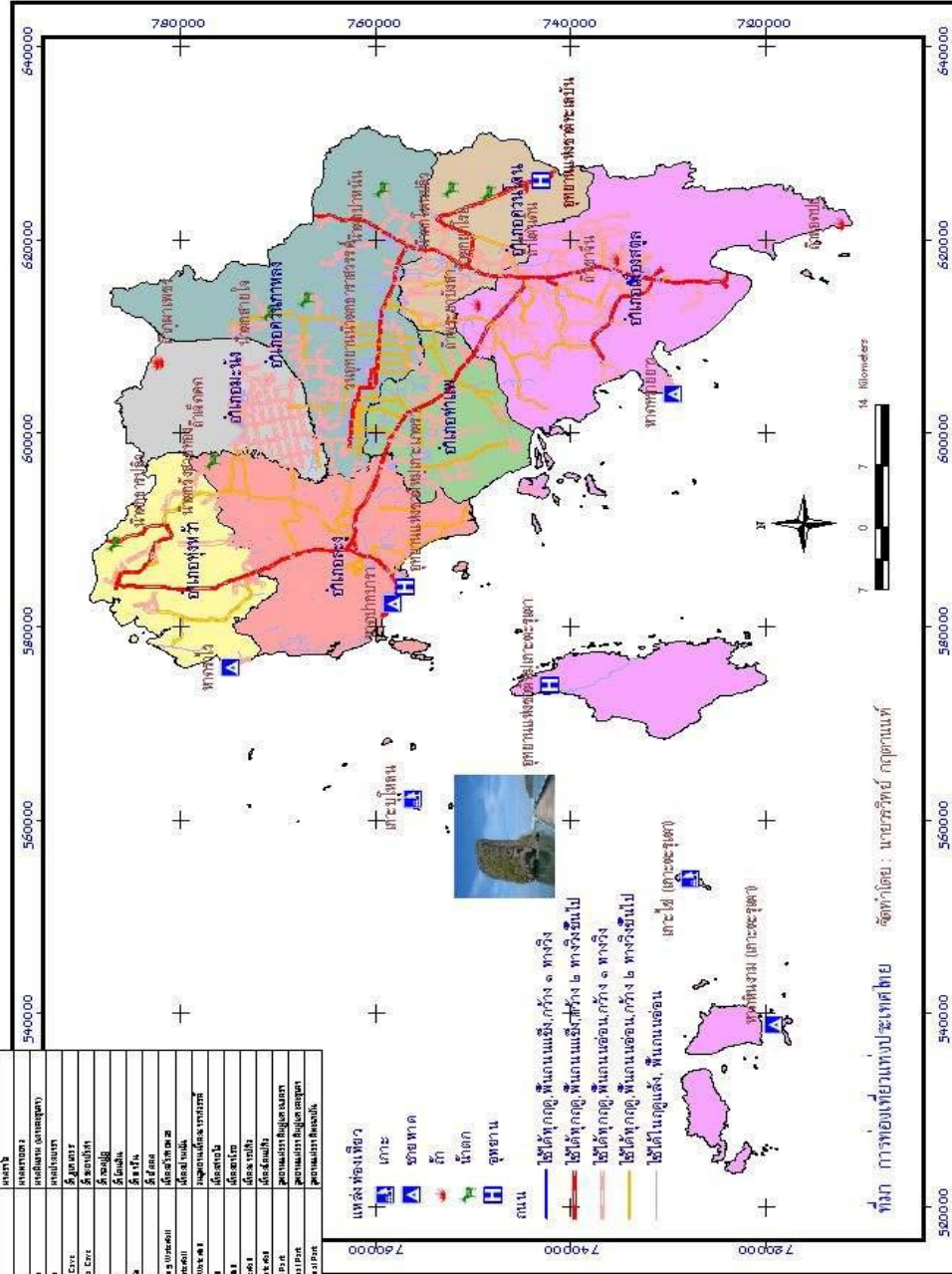
๑. งานมหกรรมเทศกาลโรตีสองตีเมืองสตูล เป็นการแสดงและจำหน่ายโรตีสองตีของจังหวัดสตูล ที่มีหลากหลายประเภท โดยเฉพาะการจัดทำโรตีสลวยฟ้า การโชว์ชาชัก โดยจะจัดเดือนมกราคมของทุกปี
๒. งานแข่งขันว้าวประเพณีจังหวัดสตูล จัดขึ้นเป็นประจำทุกๆ ปี โดยมีวัตถุประสงค์เพื่อส่งเสริมการท่องเที่ยวและสร้างความสัมพันธ์อันดีกับประเทศเพื่อนบ้านโดยจะจัดขึ้นในเดือนกุมภาพันธ์ของทุกปี ณ บริเวณสนามบินสตูล ก่อนถึงเขตเทศบาลเมืองสตูลประมาณ ๔ ก.ม.

๓. **งานแข่งขันการตกปลา "ตะรุเตา - อาดัง พิชชิงค์ฟ"** เป็นการแข่งขันตกปลาที่มีผู้เข้าร่วมแข่งขันทั้งในและต่างประเทศจำนวนมาก โดยเฉพาะประเทศเพื่อนบ้าน เช่น อินโดนีเซีย มาเลเซีย มีการแห่ขบวนมัจฉา การประกวดหุ่นปลาและการแสดงศิลปะพื้นบ้านของชาวสตูล จัดเดือนมีนาคมของทุกปี
๔. **งานวันข้าวโพดหวานอำเภอท่าแพ** เป็นงานประจำปีของอำเภอ ภายในงานมีการจำหน่ายผลผลิตทางการเกษตรที่ขึ้นชื่อ คือ ข้าวโพดหวาน ซึ่งมีรสชาติหวานอร่อย จัดประมาณเดือนมีนาคมของทุกปี
๕. **งานวันเมล็ดกลางจังหวัดสตูล** เป็นงานที่จัดขึ้นเพื่อเป็นการรำลึกถึงหลักธรรมคำสอน และผลงานของท่านนบีมุฮัมมัด เพื่อเป็นการส่งเสริมสถาบันศาสนาอิสลามและเพื่อผนึกกำลังของพี่น้องมุสลิมในการร่วมกันแก้ปัญหาที่สำคัญ ของจังหวัด จัดเดือนพฤษภาคมของทุกปี
๖. **งานประเพณีลอยเรือของชาวเลเกาะหลีเป๊ะ** ซึ่งทำกันปีละ ๒ ครั้ง คือ ในเดือน ๖ (พฤษภาคม) และเดือน ๑๒ (พฤศจิกายน) โดยมีจุดมุ่งหมายเพื่อลอยบาปและเป็นการเสี่ยงทายในการประกอบอาชีพ
๗. **งานวันจำปาตะและของดีเมืองสตูล** เป็นการแสดงสินค้าผลิตผลด้านการเกษตรโดยเฉพาะผลไม้ที่สำคัญของจังหวัดจัดเดือนกรกฎาคมของทุกปี
๘. **งานมหรรรวมอาหารจานเด็ดและของดีเมืองสตูล** เป็นงานแสดงฝีมือการทำอาหารพื้นบ้านของชาวสตูล ภายในงานมีอาหารจำหน่ายจำนวนมากล้วนเป็นอาหารที่ขึ้นชื่อของจังหวัดสตูล โดยจะจัดงานประมาณเดือนสิงหาคมของทุกปี
๙. **งานประเพณีถือศีลกินเจ** เป็นงานประเพณีของคนไทยเชื้อสายจีนที่อาศัยอยู่ในจังหวัดสตูล จัดขึ้นประมาณเดือนตุลาคมของทุกปี ณ บริเวณศาลเจ้าโป้เจ้เก้ง อำเภอเมืองสตูล
๑๐. **งานเปิดฤดูกาลท่องเที่ยวทางทะเลจังหวัดสตูล** มีเป้าหมายหลักเพื่อท่องเที่ยว ณ อุทยานแห่งชาติตะรุเตา ที่มีหาดสวย น้ำใส หาดทรายขาว เช่น เกาะอาดัง เกาะหลีเป๊ะ โดยเฉพาะเกาะตะรุเตาซึ่งเป็นแหล่งประวัติศาสตร์ที่สำคัญ ชมการแข่งขันหินรอกตะรุเตา ชมการแสดงแสง สี เสียง และวิถีชีวิตของชาวเล จัดเดือนธันวาคมของทุกปี



# แหล่งท่องเที่ยวจังหวัดสตูล

หมายเลขเที่ยว	ชื่อแหล่งท่องเที่ยว
001	หาดปาดัง
002	หาดปาดังเบซาร์ (สวนรุกขชาติ)
003	หาดปาดัง
004	หาดปาดังเบซาร์
005	หาดปาดังเบซาร์ (สวนรุกขชาติ)
006	หาดปาดังเบซาร์
007	หาดปาดังเบซาร์
008	หาดปาดังเบซาร์
009	หาดปาดังเบซาร์
010	หาดปาดังเบซาร์
011	หาดปาดังเบซาร์
012	หาดปาดังเบซาร์
013	หาดปาดังเบซาร์
014	หาดปาดังเบซาร์
015	หาดปาดังเบซาร์
016	หาดปาดังเบซาร์
017	หาดปาดังเบซาร์
018	หาดปาดังเบซาร์
019	หาดปาดังเบซาร์
020	หาดปาดังเบซาร์

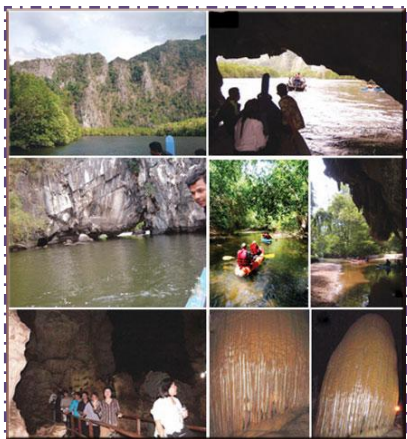


สถานที่ท่องเที่ยวทางธรรมชาติ จังหวัดสตูล



ถ้ำลอดปูยู

เป็นลักษณะเดียวกับที่ถ้ำลอดที่อำเภอพังงาแต่มีขนาดเล็กกว่า ตั้งอยู่บนเขาทางทิศใต้ของอุทยานทะเลบัน ห่างจากตัวจังหวัด ๑๕ กม. ลักษณะถ้ำ บนเพดานถ้ำ มีหินงอก หินย้อย มีคลองท่าจีนไหลผ่านถ้ำและสองฝั่งคลอง



ถ้ำภูผาเพชร

เป็นถ้ำขนาดใหญ่ มีหินงอกหินย้อยสวยงามมาก ภายในถ้ำมีลักษณะเป็นห้องโถงแบบโรมันหลายห้อง บริเวณกลางถ้ำเป็นลานกว้างมองขึ้นไปด้านเพดานถ้ำจะเห็นความสวยงามของหินงอกหินย้อยงามระยิบระยับเหมือนประดับด้วยเพชร อยู่ในท้องที่กิ่งอำเภอมะนัง



ถ้ำเจ็ดคด

เป็นถ้ำขนาดใหญ่ กว้าง ๗๐-๘๐ เมตร ยาวประมาณ ๖๐๐ เมตร บางช่วงสูง ๑๐๐-๒๐๐ เมตร มีหินงอก หินย้อยสวยงามมาก มีคลองใหญ่ทะลุภูเขาเหมาะแก่การล่องเรือเที่ยวถ้ำ ชาวบ้านเปลี่ยนชื่อใหม่ว่า “ถ้ำสัตคูหา” มี ๗ ชั้น





Satun Province



อุทยานแห่งชาติทะเลบัน

ตั้งอยู่ ต.วังประจัน อ.ควนโดน ที่มาชื่อ “ทะเลบัน” เป็นชื่อหนองที่เพี้ยนมาจากภาษามลายูว่า “เล็ดเรอบัน” มีความหมายว่าทะเลยุบ เป็นพื้นที่ป่าทางด้านทิศใต้ของจังหวัดสตูล ได้รับประกาศเป็นอุทยานเมื่อ พ.ศ. ๒๕๒๓ เพื่ออนุรักษ์ทรัพยากรป่าไม้และสัตว์ป่า ด้วยพื้นที่ป่าที่มีความสวยงาม มีภูเขาสลับซับซ้อน มีน้ำตก ถ้ำ มีหนองน้ำจืดขนาดใหญ่ที่มีน้ำขังตลอดปี ซึ่งเป็นแหล่งต้นน้ำลำธารของแม่น้ำและลำคลองต่างๆ

### เขาโต๊ะพญาวัง

สวนสาธารณะเขาโต๊ะพญาวังกลางเมืองสตูล ริมคลองมำบัง มีเขาหินปูนขนาดเล็ก สูงประมาณ ๓๐ เมตร ซึ่งเทศบาลสตูล ได้จัดทำเป็นสวนสาธารณะโต๊ะพญาวัง หรือ เขาพญาวัง เป็นที่พักผ่อน หย่อนใจและท่องเที่ยวแห่งหนึ่งในเมือง สัมผัสธรรมชาติ ชมความงามธรรมชาติ ๒ ฝั่งคลอง จากท่าเรือท่ามะลิ้ง ตลอดแนวยาว ถึงบริเวณสวนสาธารณะ สัมผัสชีวิตชาวเมืองในอนาคต จะพัฒนา เป็นแหล่งท่องเที่ยวเชิงอนุรักษ์ พายเรือแคนู ชมความงามธรรมชาติ





Satun Province

### สถานที่ท่องเที่ยวทางทะเล เกาะต่างๆ



เกาะตะรุเตา

เกาะหลีเป๊ะ



เป็นเกาะที่ใหญ่ที่สุด เป็นที่ตั้งอุทยานและที่สำคัญทางประวัติศาสตร์ เพราะเคยเป็นที่กักกันนักโทษ เมื่อปี พ.ศ.๒๔๘๒ บริเวณเกาะประกอบไปด้วย ศูนย์บริการนักท่องเที่ยวหาดทรายที่สวยงาม ถ้ำจระเข้ หน้าผาโต๊ะบ จดชมวิวที่สวยงาม

อยู่ทางใต้ของเกาะอาดัง ๒ กิโลเมตร มีชุมชนชาวเลอาศัยอยู่หลายครัวเรือน ส่วนใหญ่มีอาชีพทำการประมง ชาวบ้านที่มีเชื้อสายชาวเลจะร่วมกันจัดงานรื่นเริง และที่สำคัญที่สุดคือ ชาวบ้านจะช่วยกันต่อเรือด้วยไม้ระกำและประกอบพิธีลอยเรือด้วย เป็นความเชื่อว่าเป็นการเสี่ยงทายโชคชะตาในการประกอบอาชีพประมง จุดเด่นของเกาะหลีเป๊ะ คือ ความเป็นธรรมชาติของปะการังรอบเกาะ มีเว้าอ่าวที่สวยงาม หาดทรายละเอียดนุ่มเหมือนแป้ง มีอ่าวที่สวยงามชื่อ "อ่าวพัทธยา" และ "หาดชาวเล" มีลักษณะโค้งเว้า ทรายขาวละเอียด ซึ่งทั้งสองหาดนี้สามารถเดินถึงกันได้โดยใช้เวลาประมาณ ๑๕ นาที

## เกาะไข่



สิ่งที่มีชื่อเสียงบนเกาะไข่ ได้แก่ ชุมประตุนหินธรรมชาติ เป็นสัญลักษณ์ของอุทยานแห่งชาติตะรุเตา ทะเลรอบๆ เกาะไข่มีแนวปะการังอยู่ โดยทั่วไปทางอุทยานฯ ไม่อนุญาตให้ค้างแรมบนเกาะ เรือโดยสารจากเกาะตะรุเตาไปยังเกาะหลีเป๊ะ มักจะวิ่งผ่านเกาะไข่ซึ่งอยู่ระหว่างทาง

## อุทยานแห่งชาติหมู่เกาะ



อยู่ในความรับผิดชอบของอุทยานแห่งชาติหมู่เกาะเภตรา ซึ่งได้ชื่อว่าเป็นมุกใหม่แห่งอันดามัน ใต้ท้องทะเลอุดมไปด้วยปะการังหลากสี หมู่ปลานานาพันธุ์ เหมาะสำหรับนักประดาน้ำที่ชื่นชอบความงามของธรรมชาติใต้ท้องทะเลประกอบด้วยหาดขาวสะอาด ทิวสนหนาแน่น ธรรมชาติเงียบสงบ โดยเฉพาะเกาะบุโหลนเล หรือบุโหลนใหญ่ มีทิวสนขึ้นตามริมหาดทรายขาวเป็นแนวยาวเสมือนเป็นแนวกำแพงป้องกันภัยทางด้านเหนือและด้านใต้สามารถกำบังลมได้ดี

เลยจากเกาะอาดังไปทางทิศตะวันตกไม่ไกลนัก จะโดดเด่นสะดุดตาผู้ผ่านไปมาด้วยหาด หินก้อนกลมรีขนาดเล็กรูปต่างๆ ที่ดูสิ้นเป็นเงาวาวแวบเกลี้ยงเงลา เมื่อคลื่นซัดสาดมีสีพื้นเข้ม สลับริ้วลายเส้นสีอ่อนของหินงดงามจับตา



## เกาะหินงาม

## เกาะอาดัง

ได้รับการจัดตั้งเป็นอุทยานแห่งชาติลำดับที่ ๔๙ ของประเทศไทย เป็นหมู่เกาะน้อยใหญ่กลางท้องทะเลอันดามันที่เรียงรายกระจาดกระจายครอบคลุมพื้นที่ชายฝั่งทะเลและเกาะน้อยใหญ่ โดยมีเกาะที่สำคัญเรียงจากเหนือไปได้คือ เกาะเหลาเหลียงเหนือ เกาะเหลาเหลียงใต้ เกาะเบ็ง เกาะเภตรา เกาะตากใบ เกาะกล้วย เกาะตุ๊ก เกาะละมะ เกาะบุโหลนซึ้ง เกาะบุโหลนใหญ่ เกาะบุโหลนไม้ไผ่ เกาะไม้ไผ่ เกาะเขาใหญ่





Satun Province

## สถานที่ท่องเที่ยวทางวัตถุ เขต อำเภอเมืองสตูล

### มัสยิดกลางจังหวัด



มัสยิดกลางจังหวัดสตูล ตั้งอยู่ใจกลางเมืองสตูล หรือที่รู้จักกันในอีกชื่อหนึ่งว่า มัสยิดมำบัง สร้างขึ้นตั้งแต่สมัยพระยา สมันตรัฐบุรินทร์ เป็นเจ้าเมืองสตูล (ประมาณ พ.ศ.๒๓๙๒) ชื่อ มำบัง ตั้งตามชื่อเมืองสตูล ในสมัยนั้น ต่อมาในปี พ.ศ.๒๕๑๗ ได้จัดสร้างใหม่เป็นอาคารคอนกรีตเสริมเหล็ก มีลักษณะเด่นสวยงามด้วยสถาปัตยกรรมแบบสมัยใหม่ ตกแต่งด้วยกระเบื้องเคลือบหินอ่อน และกระจกใส ซึ่งพระบาทสมเด็จพระเจ้าอยู่หัว ได้เสด็จฯ มาทรงเปิดเมื่อวันที่ ๒๐ กันยายน พ.ศ.๒๕๒๒

พิพิธภัณฑสถานแห่งชาติจังหวัดสตูล (คฤหาสน์กูเด็น) เดิมเป็นจวนของอำมาตย์ตรีพระยาภูมินารักษ์กิติ เจ้าเมืองสตูล ต่อมากรมศิลปากร ได้ประกาศขึ้นทะเบียนเป็นโบราณสถานเมื่อเดือนกุมภาพันธ์ พ.ศ.๒๕๓๒ และได้ดำเนินการปรับปรุงเพื่อจัดตั้งเป็นพิพิธภัณฑสถานแห่งชาติจังหวัดสตูล โดยสมเด็จพระเทพรัตนราชสุดาสยามบรมราชกุมารี ได้เสด็จมาเป็นองค์ประธานในพิธีเปิดเมื่อวันที่ ๙ มิถุนายน พ.ศ.๒๕๔๓ คฤหาสน์กูเด็น ตั้งอยู่ตรงถนนสตูลธานี ชาวบ้านส่วนใหญ่เรียกคฤหาสน์หลังนี้ว่า ศาลากลางหลังเก่า รูปทรงเป็นอาคารตึกสองชั้น ลักษณะการก่อสร้างเป็นศิลปะการผสมผสานกันอย่างสวยงาม คือ อาคารตัวตึกเป็นแบบตะวันตก ประตูหน้าต่างรูปโค้งสถาปัตยกรรมโรมัน หลังคาแบบชั้นบนแบบตกแต่งรูปดาว สถาปัตยกรรมแบบมุสลิม ปัจจุบันกลายเป็นพิพิธภัณฑสถานแห่งชาติสตูลมีห้องจัดแสดงโบราณวัตถุและห้อง



พิพิธภัณฑสถาน  
แห่งชาติสตูล





สายด่วน ศูนย์ประชานิติ โทร. 1300

## ประวัติความเป็นมา

บ้านพักเด็กและครอบครัวจังหวัดสตูล ภายใต้การกำกับดูแลของกองทุนคุ้มครองเด็กและเยาวชน กรมกิจการเด็กและเยาวชน กระทรวงการพัฒนาสังคมและความมั่นคงของมนุษย์ ก่อตั้งเมื่อวันที่ ๑ ตุลาคม พ.ศ.๒๕๕๐ โดยให้บริการเป็นบ้านพักฉุกเฉิน สำหรับเด็ก เยาวชน สตรี และบุคคลในครอบครัวผู้ประสบปัญหาความเดือดร้อนเฉพาะหน้า โดยจะให้บริการด้าน ที่พักอาศัย อาหาร สิ่งของเครื่องใช้ที่จำเป็น และการรักษาพยาบาล นอกจากนี้ยังให้การสงเคราะห์ช่วยเหลือในเรื่อง ของการส่งกลับภูมิลำเนา เงินสงเคราะห์ครอบครัว ประสานหน่วยงานที่เกี่ยวข้องในการจัดหา งานให้ทำ หรือการช่วยเหลืออื่นๆ ตามความเหมาะสม ทั้งนี้ โดยมีนักสังคมสงเคราะห์และนักจิตวิทยา คอยให้คำปรึกษา แนะนำและให้ความช่วยเหลืออย่างใกล้ชิด เปิดบริการตลอด ๒๔ ชั่วโมง สายด่วน ศูนย์ช่วยเหลือสังคมและศูนย์ประชานิติ ๑๓๐๐ เพื่อให้เกิดความคล่องตัวในการปฏิบัติงานและ ทันต่อเหตุการณ์

ที่ตั้ง : ๒๗๖ ม.๒ ถ.คลองขุด-นาแค ต.คลองขุด อ.เมือง จ.สตูล

## วัตถุประสงค์

๑. เป็นศูนย์รับแจ้งข่าวสาร ให้คำแนะนำปรึกษาปัญหาเด็กและครอบครัวในกรณีจำเป็นเร่งด่วน สายด่วน (ศูนย์ช่วยเหลือสังคมและศูนย์ประชาบดี ๑๓๐๐)
๒. เป็นศูนย์ประสานและปฏิบัติการช่วยเหลือในกรณีเด็กหรือครอบครัวที่ประสบปัญหาใช้เป็นที่พักพิงชั่วคราว เพื่อการแก้ไขปัญหาล่วงหน้าก่อนกลับภูมิลำเนาเดิมหรือเพื่อพิจารณาวิธีการให้การสงเคราะห์ตามความเหมาะสม
๓. เป็นศูนย์ประสานความร่วมมือกันระหว่างภาครัฐและเอกชนในการคุ้มครองสวัสดิภาพเด็กและสตรีและผู้ประสบปัญหาทางสังคม

## ภารกิจ

๑. เป็นสถานที่รับเรื่องราวร้องทุกข์ ข่าวสาร และให้คำแนะนำปรึกษาแก่เด็ก เยาวชน สตรี ครอบครัวที่ประสบปัญหาทางสังคมผู้ที่ตกเป็นเหยื่อการค้ามนุษย์ และผู้ที่ได้รับผลกระทบจากการกระทำด้วยความรุนแรงในครอบครัว ตลอด ๒๔ ชั่วโมง สายด่วน (ศูนย์ช่วยเหลือสังคมและศูนย์ประชาบดี ๑๓๐๐)
๒. เป็นสถานแรกรับดำเนินการให้ความช่วยเหลือคุ้มครองสวัสดิภาพแก่เด็ก เยาวชน สตรี ครอบครัวที่ประสบปัญหาทางสังคมผู้ที่ตกเป็นเหยื่อการค้ามนุษย์ และผู้ที่ได้รับผลกระทบจากการกระทำด้วยความรุนแรงในครอบครัวให้มี ที่พักพิงชั่วคราว
๓. เป็นศูนย์ประสานงานและดำเนินการคุ้มครอง พี่นฟู เยียวยา กลุ่มเป้าหมาย พิจารณาให้ความช่วยเหลือตามความเหมาะสม เพื่อส่งต่อหรือคืนสู่สังคมของผู้รับบริการต่อไป
๔. ดำเนินการส่งเสริม สนับสนุน และพัฒนาองค์กรเครือข่ายในการจัดสวัสดิการสังคม แก่กลุ่มเป้าหมาย บุรณาการ และปฏิบัติงานร่วมกับหน่วยงานที่เกี่ยวข้องในงานด้านสวัสดิการสังคม และการพัฒนาสังคมในรูปแบบสหวิชาชีพ
๕. เป็นสถานแรกรับตัวผู้เสียหายชั่วคราวตามพระราชบัญญัติป้องกันและปราบปรามการค้าประเวณี พ.ศ.๒๕๓๙
๖. เป็นสถานแรกรับตัวผู้เสียหายชั่วคราวตามพระราชบัญญัติมาตรการในการป้องกันและปราบปรามการค้าหญิง และเด็ก พ.ศ.๒๕๔๐
๗. เป็นสถานแรกรับตัวผู้เสียหายชั่วคราวตามกฎหมายพระราชบัญญัติคุ้มครองเด็ก พ.ศ.๒๕๔๖
๘. เป็นสถานแรกรับตัวผู้เสียหายชั่วคราวตามพระราชบัญญัติคุ้มครองผู้ถูกกระทำด้วยความรุนแรงในครอบครัว พ.ศ.๒๕๕๐